



АДМИНИСТРАЦИЯ ГОРОДА ПЕРМИ
ДЕПАРТАМЕНТ ЗЕМЕЛЬНЫХ ОТНОШЕНИЙ

РЕШЕНИЕ

о размещении объектов № 1572 от 16.08.2019

г. Пермь, ул. Сибирская, 15

Департамент земельных отношений Администрации города Перми в соответствии с пунктом 3 ст. 39.36 Земельного кодекса Российской Федерации, Положением о порядке и условиях размещения объектов на землях или земельных участках, находящихся в государственной или муниципальной собственности, на территории Пермского края без предоставления земельных участков и установления сервитутов, утвержденным Постановлением Правительства Пермского края от 22.07.2015 № 478-п

разрешает Вахрушеву Дмитрию

способ размещения объекта: подземный

размещение объекта линии электропередачи классом напряжения до 35 кВ, для размещения которых не требуется разрешения на строительство, для электроснабжения 1-этажного здания авторемонтной мастерской по адресу: Пермский край, г. Пермь, ул. Калинина, д.26 (кадастровый номер земельного участка 59:01:1717053:9).

на землях: государственная собственность на которые не разграничена.

на срок 11 месяцев

местоположение: Пермский край, г. Пермь, Кировский район, ул. Калинина, д. 26.

Территория, согласно схеме, расположена в зонах с особым условием использования территории: охранный зона объектов электросетевого хозяйства; приаэродромная территория аэродрома аэропорта Большое Савино.

Вахрушеву Д. А.:

1. соблюдать порядок использования земельных участков, установленный Постановлением Правительства Российской Федерации от 24.02.2009 № 160 «О порядке установления охранных зон объектов электросетевого хозяйства и особых условий использования земельных участков, расположенных в границах таких зон»;

2. соблюдать правила охранных зон воздушного пространства, установленные Постановлением Правительства Российской Федерации от 11.03.2010 № 138 «Об утверждении Федеральных правил использования воздушного пространства Российской Федерации».

3. в соответствии с пунктом 7(2) Положения о порядке и условиях размещения объектов на землях или земельных участках, находящихся в государственной или муниципальной собственности, на территории Пермского края без предоставления земельных участков и установления сервитутов,

утвержденного Постановлением Правительства Пермского края от 22.07.2015 № 478-п, представить в департамент земельных отношений администрации города Перми в течении 1 месяца с момента размещения объектов материалы контрольной геодезической съемки размещенных объектов на бумажном и электронном носителях на безвозмездной основе.

В соответствии со статьей 20¹ Закона Пермского края от 14.09.2011 № 805-ПК «О градостроительной деятельности в Пермском крае» Вахрушеву Д. А.:

1. не позднее чем за 10 рабочих дней до начала строительства и реконструкции безвозмездно передать в департамент градостроительства и архитектуры администрации города Перми один экземпляр копий разделов проектной документации, предусмотренных пунктом 1 части 12 статьи 48 Градостроительного кодекса Российской Федерации;

2. в течение 10 рабочих дней после окончания работ по строительству, реконструкции безвозмездно передать в департамент градостроительства и архитектуры администрации города Перми схему, отображающую расположение объекта и сетей инженерно-технического обеспечения, подписанную застройщиком (техническим заказчиком), с приложением текстового и графического описания местоположения границ охранной и санитарно-защитной зоны, перечень координат характерных точек границ такой зоны.

Приложение:

Схема предполагаемых к использованию земель или части земельного участка (на 1 л. в 1 экз.).

Начальник отдела предоставления
земельных участков по работе
с юридическими лицами

м.п.



Н. М. Санникова

Схема предлагаемых к использованию земель или части земельного участка

Объект: Электроснабжение 1-этажного здания авторемонтной мастерской по адресу: Пермский

край, г. Пермь, ул. Калинина, д. 26 (кад. № 59:01:1717053:9)

Местоположение: Пермский край, г. Пермь, Кировский район, ул. Калинина, 26

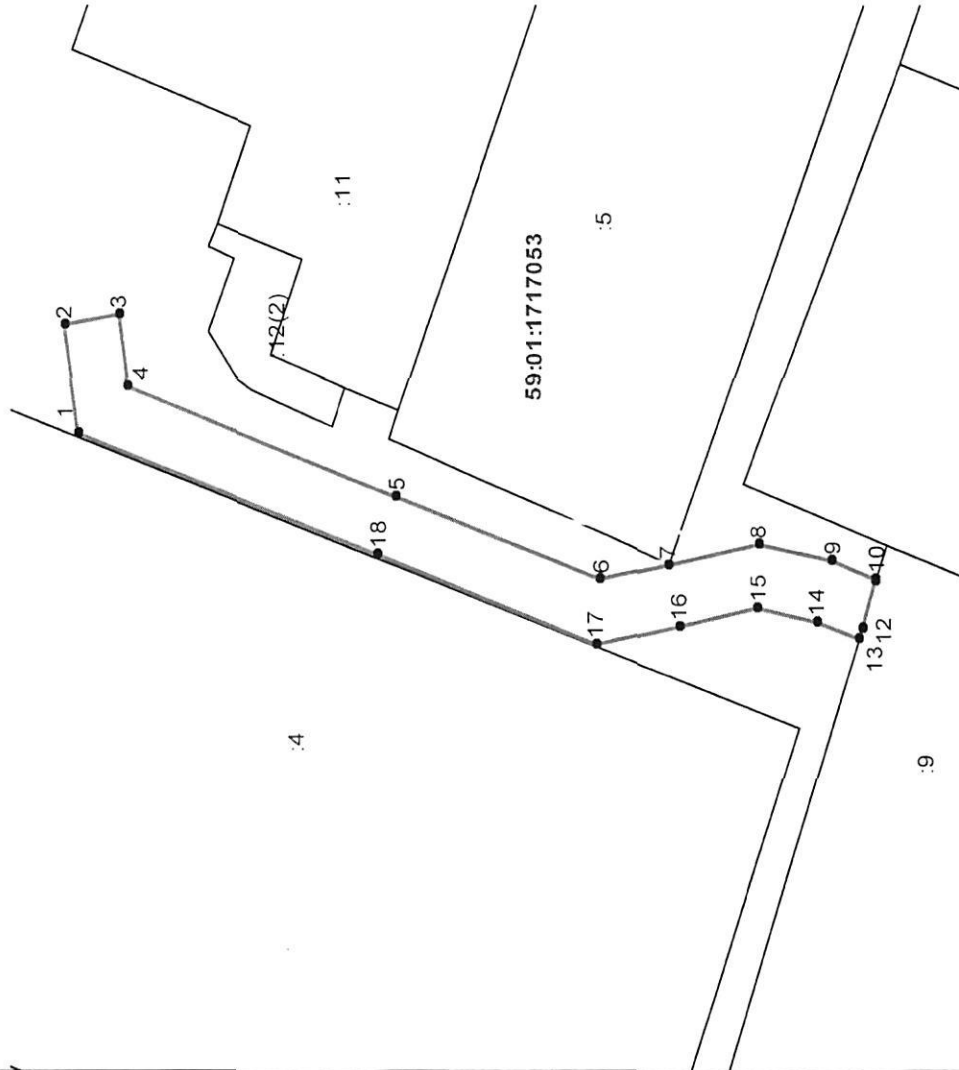
Площадь земель или части земельного участка, кв. м 257

Категория земель: земли населенных пунктов

Вид разрешенного использования (при наличии): -

Описание границ смежных землепользователей:

от 13 точки до 10 точки - земли, государственная собственность на которые не разграничена
от 10 точки до 13 точки - граница земельного участка с кадастровым номером 59:01:1717053:9



Каталог координат МСК-59

| Обозначение характерных точек границы | Координаты, м | |
|---|---------------|--------------|
| | X | Y |
| 1 | 2 | 3 |
| 1 | 519 574.84 | 2 218 559.67 |
| 2 | 519 575.88 | 2 218 566.69 |
| 3 | 519 571.92 | 2 218 567.27 |
| 4 | 519 571.24 | 2 218 562.61 |
| 5 | 519 551.70 | 2 218 555.56 |
| 6 | 519 537.04 | 2 218 550.17 |
| 7 | 519 532.07 | 2 218 551.15 |
| 8 | 519 525.50 | 2 218 552.50 |
| 9 | 519 520.12 | 2 218 551.37 |
| 10 | 519 516.93 | 2 218 550.17 |
| 11 | 519 516.95 | 2 218 550.11 |
| 12 | 519 517.96 | 2 218 547.07 |
| 13 | 519 518.20 | 2 218 546.37 |
| 14 | 519 521.24 | 2 218 547.51 |
| 15 | 519 525.51 | 2 218 548.41 |
| 16 | 519 531.28 | 2 218 547.23 |
| 17 | 519 537.37 | 2 218 546.03 |
| 18 | 519 553.06 | 2 218 551.80 |
| 1 | 519 574.84 | 2 218 559.67 |

Условные обозначения:

Граница зон с особым использованием территории

Граница образуемого земельного участка

Граница квартала

Граница территориальной зоны

Граница земельного участка, учтенного в ГКН

59:01:1717053 Кадастровый номер квартала

9 Кадастровый номер земельного участка

Заявитель:

(подпись, расшифровка подписи)

Верно

Масштаб 1:500